



Serviço Público Federal  
Ministério da Educação

Fundação Universidade Federal de Mato Grosso do Sul



RESOLUÇÃO Nº 776-CAS/FACFAN/UFMS, DE 30 DE AGOSTO DE 2023.

**O CONSELHO DE FACULDADE DA FACULDADE DE CIÊNCIAS FARMACÊUTICAS, ALIMENTOS E NUTRIÇÃO** da Fundação Universidade Federal de Mato Grosso do Sul, no uso de suas atribuições legais, tendo em vista na Resolução nº 86, Coun, de 9 de abril de 2021 e o disposto no Processo nº 23104.028135/2023-71, resolve:

Aprovar o realinhamento do Plano de Desenvolvimento da Unidade - PDU 2020-2024, da Faculdade de Ciências Farmacêuticas, Alimentos e Nutrição, conforme anexo desta Resolução.

FABIANE LA FLOR ZIEGLER SANCHES,  
Presidente.

NOTA  
MÁXIMA  
NO MEC

UFMS  
É 10!!!



Documento assinado eletronicamente por **Fabiane La Flor Ziegler Sanches, Presidente de Conselho**, em 30/08/2023, às 13:32, conforme horário oficial de Mato Grosso do Sul, com fundamento no § 3º do art. 4º do [Decreto nº 10.543, de 13 de novembro de 2020](#).



A autenticidade deste documento pode ser conferida no site [https://sei.ufms.br/sei/controlador\\_externo.php?acao=documento\\_conferir&id\\_orgao\\_acesso\\_externo=0](https://sei.ufms.br/sei/controlador_externo.php?acao=documento_conferir&id_orgao_acesso_externo=0), informando o código verificador **4318759** e o código CRC **1ED0E264**.

**CONSELHO DA FACULDADE DE CIÊNCIAS FARMACÊUTICAS, ALIMENTOS E NUTRIÇÃO**

Av Costa e Silva, s/nº - Cidade Universitária

Fone:

CEP 79070-900 - Campo Grande - MS

**Referência:** Processo nº 23104.001243/2023-05

SEI nº 4318759



PDU 2020-2024

# PLANO DE DESENVOLVIMENTO DA UNIDADE

FACULDADE DE CIÊNCIAS FARMACÊUTICAS,  
ALIMENTOS E NUTRIÇÃO



A NOSSA UNIVERSIDADE



Versão 1.2 – Junho de 2023

<b>Versão</b>	<b>Data</b>	<b>Alterações</b>
1.0	Out./2020	Elaboração do Documento.
1.1	Jul/2022	Atualização dos dados e realinhamento das ações
1.2	Jun/2023	Realinhamento das ações



FACULDADE DE CIÊNCIAS FARMACÊUTICAS, ALIMENTOS E NUTRIÇÃO  
PLANO DE DESENVOLVIMENTO DA UNIDADE  
PDU FACFAN 2020-2024

**Diretor(a)**

Fabiane La Flor Ziegler Sanches

**Coordenador(a) Administrativo(a)**

Elaine Rodrigues do Prado Iudesneider

**Coordenador(a) de Gestão Acadêmica**

Mariana Ferreira Oliveira Prates

**Coordenador(a) da Farmácia Escola**

Maria Tereza Ferreira

**Coordenadores(as) de Curso**

**Coordenador(a) do Curso de Nutrição**

Fernanda Zanoni Consolo

**Coordenador(a) do Curso de Engenharia de Alimentos e Tecnologia em Alimentos**

João Renato de Jesus Junqueira

**Coordenador(a) do Curso de Farmácia**

Saulo Euclides Silva Filho

**Coordenador(a) do Curso de Pós-graduação em Biotecnologia**

Edgar Julian Paredes Gamero

**Coordenador(a) do Curso de Pós-graduação em Ciências Farmacêuticas**

Adriano Cesar de Moraes Baroni





# 1. DIAGNÓSTICO INSTITUCIONAL

Nos tópicos que se seguem constam informações sobre a atual situação da FACFAN.

## 1.1 IDENTIFICAÇÃO DA UNIDADE

Faculdade de Ciências Farmacêuticas, Alimentos e Nutrição – FACFAN.

## 1.2 CARACTERIZAÇÃO DA UNIDADE

A FACFAN compõe a estrutura organizacional da Fundação Universidade Federal de Mato Grosso do Sul como Unidade Administrativa, executora das atividades de ensino, pesquisa, extensão, empreendedorismo, inovação e sustentabilidade, com organização administrativa, didático-científica e de lotação dos cursos, de pessoal docente e técnico-administrativo.

## 1.3 HISTÓRICO DA UNIDADE

A criação da Faculdade de Ciências Farmacêuticas, Alimentos e Nutrição (FACFAN) foi aprovada pelo Conselho Diretor da Fundação Universidade Federal de Mato Grosso do Sul – UFMS por meio da RESOLUÇÃO nº 60, a partir da extinção do Centro de Ciências Biológicas e da Saúde (CCBS) em março de 2017.

O projeto de criação de três Unidades de Administração Setorial a partir da reorganização do CCBS foi proposto por uma comissão instituída pela Instrução de Serviço CCBS nº 9/2017, complementada pela Instrução de Serviço CCBS nº 15/2017, e alterada pela Instrução de Serviço CCBS nº 22/2017. Esta comissão iniciou seus trabalhos levando em consideração um projeto criado em 2013, no qual se previa o desmembramento do CCBS em três Institutos.

A partir do conhecimento da estrutura dos cursos, dos recursos humanos, do volume de alunos e das áreas responsáveis pela sua execução, de reuniões de uma comissão especialmente criada para esse fim e de reuniões de todas as áreas envolvidas do CCBS, chegou-se à definição final das Unidades a serem criadas.

Conforme o Art. 2º da Resolução COUN nº 3/2017, e a análise das características de cada nova unidade, definiu-se a criação de dois Institutos (por tratarem de unidades de ensino envolvendo ciências básicas) e de uma Faculdade (por se tratar de uma unidade vocacionada a uma área de conhecimento com áreas afins).

A formação da Faculdade de Ciências Farmacêuticas, Alimentos e Nutrição justificou-se pela concepção interdisciplinar, resultante da integração existente entre as áreas do conhecimento dos Cursos Superiores de Graduação em Farmácia (Bacharelado), Tecnologia em Alimentos (Tecnólogo) e Nutrição (Bacharelado). Inicialmente composta pelos referidos Cursos de Graduação, bem como pelos Cursos de

Pós-Graduação em Biotecnologia e Biodiversidade (Doutorado) e em Farmácia (Mestrado).

Desde 1963, o curso de Farmácia tem formado profissionais capacitados nas áreas de Farmácia, Análises Clínicas e Alimentos. Entre 1980 e 2006, os profissionais farmacêuticos eram formados em três habilitações, a saber: 1) Farmácia, 2) Farmacêutico – Bioquímico/Tecnologia de Alimentos, 3) Farmacêutico – Bioquímico/Análises Clínicas. Em 2002, o Conselho Nacional de Educação (CNE) decidiu regulamentar a formação do farmacêutico generalista.

Inserido na grande área do CNPq, intitulada Ciências da Saúde, o Curso de Graduação em Farmácia apresenta a subárea Bromatologia, voltada ao estudo da composição física e química dos alimentos. Este estudo é importante para a Tecnologia em Alimentos, pois as características iniciais das matérias-primas alimentícias determinarão seu destino tecnológico. Para a Nutrição, a determinação do conteúdo de macro e micronutrientes dos alimentos, além de compostos funcionais, bioativos e nutracêuticos, encontra relevância na saúde pública.

A criação do curso de Graduação em Nutrição na UFMS foi proposta em 2009, com destaque para a atuação profissional na área de Saúde Coletiva e em outras vertentes determinantes para atender a inserção do profissional nutricionista nos mais diversos campos e áreas de trabalho, como o Sistema Único de Saúde, Clínica, Alimentação Coletiva, Cadeia de Produção, na Indústria e no Comércio de Alimentos, entre outras desde sempre tendo em vista o incentivo constante à pesquisa, extensão e inovação. Em 2011, consolidou-se efetivamente a entrada da primeira turma de acadêmicos.

O Curso de Graduação em Nutrição, também da grande área Ciências da Saúde, contempla a subárea Dietética, relacionada aos processos de preparo dos alimentos e os efeitos provocados por eles. Estes processos remetem à Tecnologia em Alimentos, que estuda as diferentes operações unitárias aplicadas nas matérias-primas para que sejam transformadas em produtos alimentícios.

Por meio da Instrução de Serviço CCBS nº 85, de 21 de maio de 2010, constituiu-se uma Comissão para promover o estudo de viabilidade para a criação e implantação do Curso Superior de Graduação de Tecnologia em Alimentos, o qual é ofertado desde 2011, com duração de três anos no turno noturno e estrutura curricular fundamentada nas características socioeconômicas do Estado de Mato Grosso do Sul.

O Curso de Tecnologia em Alimentos surgiu num cenário em que as transformações que vinham ocorrendo no processo produtivo e o crescimento do número de pequenas empresas no setor de alimentos no Brasil ampliaram a necessidade de formação de profissionais voltados ao desenvolvimento de trabalho técnico especializado. Este curso, por sua vez, está localizado na grande área de Ciências Agrárias, contemplando o estudo da ciência dos alimentos e dos processamentos tecnológicos, abordados nos cursos de Farmácia e Nutrição.

Considerando que o mundo do trabalho dinâmico exige aperfeiçoamento contínuo e vivência do campo de trabalho, em 2017 o Núcleo Docente Estruturante do Curso de Tecnologia de Alimentos discutiu sobre o planejamento estratégico, a fim de consolidar a formação acadêmica e profissional na Área de Alimentos, com maior carga horária e em período integral, possibilitando maior participação dos mesmos em visitas



técnicas, em estágios e projetos de ensino, pesquisa e extensão. Diante desta percepção, a Direção da FACFAN por meio da Instrução de Serviço nº8, de 05 de março de 2018, constituiu uma comissão para proposição e estudo de viabilidade da criação do Curso de Graduação em Engenharia de Alimentos, a qual foi aprovada pelo Conselho Universitário da UFMS, com o ingresso inicial de acadêmicos no primeiro semestre letivo de 2019.

O Curso de Graduação em Engenharia de Alimentos apresenta caráter de atuação profissional mais abrangente, com formação mais completa, com disponibilidade para atividades durante os períodos matutino e vespertino de forma a aplicar seus conhecimentos e atender as competências de um profissional mais dinâmico.

A FACFAN vem progredindo no desenvolvimento da pós-graduação dentro da UFMS e do Estado. O Programa de Pós-graduação em Ciências Farmacêuticas (PPGCFAR) foi o primeiro a ser implantado, com nível Mestrado desde 2016, e trouxe benefícios diretamente nos cursos de graduação, principalmente no curso de Farmácia. O Programa de Pós-graduação em Ciências Farmacêuticas formou uma grande quantidade de alunos que têm publicado seus resultados científicos em revistas de impacto nacional e internacional. A qualidade do curso, dos seus alunos, do quadro de pesquisadores, e da produção científica, se refletiu na progressão do curso da nota CAPES de 3 para 4, o que permitiu a abertura do nível Doutorado, em 2018.

O curso de Pós-Graduação em Biotecnologia (PPGBiotec) da FACFAN foi recentemente aprovado e seu funcionamento teve início em 2019 com os níveis de mestrado e doutorado. Nossa unidade também alberga o PPG Biotecnologia e Biodiversidade da Rede Pró-Centro Oeste (PPGBB) (nível doutorado). O PPGBiotec foi estruturado com base no conhecimento gerado pela implantação do PPGBB da Rede Pró-Centro Oeste, o qual foi iniciado em 2010. A Rede Pró-Centro Oeste cumpriu seus principais objetivos, incluindo o aceleração do processo de geração de conhecimentos, tecnologias, inovações, produtos e serviços para viabilizar um crescimento qualitativo e competitivo na agregação de valores aos recursos naturais. Assim, o PPGBB da Rede Pró-Centro Oeste concluiu estas etapas fortalecendo um quadro docente capaz de iniciar de forma independente o PPGBiotec nos níveis mestrado e doutorado. O PPGBB da Rede Centro Oeste não abriu mais turmas de alunos na UFMS desde 2019 para que os docentes orientadores centralizassem suas atividades no atual PPGBiotec e assim poder migrar gradativamente para este programa.

É o objetivo do PPG dar aos nossos estudantes uma sólida formação científica, técnica e cultural para que os alunos contribuam de forma positiva na área de pesquisa científica e tecnológica com o foco na inovação no estado. O PPGBiotec também tem por objetivo promover a integração dos pesquisadores que fazem parte e colaboram com o programa, bem como dos profissionais do setor produtivo. Neste contexto, um grande foco é dado às potencialidades biotecnológicas a partir da biodiversidade presente no estado visando o desenvolvimento de processos, produtos e serviços que venham a contribuir para a bioindústria local e para o desenvolvimento sustentável do estado Mato Grosso do Sul. O programa também contribui com a UFMS, com outras universidades e centros de pesquisa e no Estado para a criação de um ambiente favorável ao empreendedorismo para a geração de patentes, produtos e estabelecimento de startups na área.



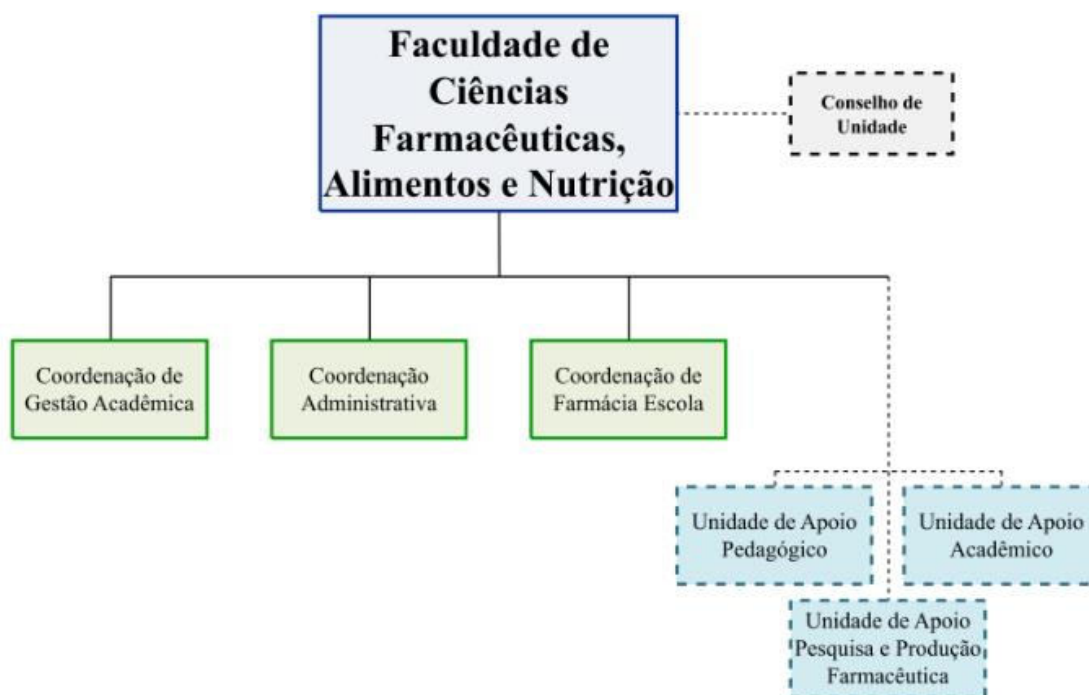
A união de cursos com similaridades científicas e técnicas permite suprir as demandas existentes, trabalhando em parceria para captar recursos externos por meio de projetos, gerando inovação e tecnologia.

Além da área tecnológica pertinente aos cursos citados, destaca-se a contemplação das diversas nuances da área da saúde, por meio de ações integradas à saúde, envolvendo Farmácia e Nutrição, com impacto relevante para a Saúde Coletiva. A concepção interdisciplinar comum aos cursos faz com que muitos de seus docentes tenham atuação no ensino, pesquisa, extensão e inovação, atuando concomitantemente nos cursos de graduação e pós-graduação da FACFAN.

#### 1.4 ESTRUTURA ORGANIZACIONAL

A estrutura organizacional da FACFAN é representada graficamente através do seu organograma abaixo, sendo composta pelo Conselho de Unidade, Coordenação de Gestão Acadêmica, Coordenação Administrativa, Coordenação de Farmácia Escola, Unidade de Apoio (UAP) Pedagógico, UAP Acadêmico e UAP Pesquisa e Produção Farmacêutica.

Organograma da FACFAN





## 1.5 ESTRUTURA FÍSICA E ESPAÇOS DE APOIO VINCULADOS

A FACFAN gerencia 7.204,55 m<sup>2</sup> e possui os seguintes blocos/unidades:

BLOCOS/UNIDADES
Setor 1 – Bloco 19, LaPNEM, BIOMOL e LQF (corredor central)
Setor 2 - LTF, LAC, Farmácia Escola/COFA, UNICAL
Setor 3 – UNITAL e LABFAR
Setor 4 - UAPPF

## 1.6 QUADRO DE PESSOAL

A FACFAN conta com 51 servidores técnicos efetivos distribuídos conforme Quadro a seguir:

Servidores técnicos da FACFAN

CARGO	NÍVEL DE CLASSIFICAÇÃO	QUANTIDADE
Assistente de Laboratório	C	1
Assistente em Administração	D	7
Auxiliar em Administração	C	3
Auxiliar Operacional	A	1
Auxiliar de Farmácia	B	1
Auxiliar de Laboratório	B	1
Farmacêutico	E	2
Farmacêutico Bioquímico	E	1
Farmacêutico-habilitação	E	2
Nutricionista-habilitação	E	2
Técnico de Laboratório Área	D	27
Técnico em Assuntos Educacionais	E	1
Técnico em Farmácia	D	2

Atualizado em agosto de 2023.

O quadro de docentes é composto por 47 servidores, conforme especificações abaixo:

Servidores docentes do FACFAN

CARGO	QUANTIDADE
Professor Titular Livre	1
Professor do Magistério Superior	45
Professor do Magistério Superior - Visitante	1

Atualizado em junho de 2023.

Dentre os 95 servidores da FACFAN, 9 possuem função, conforme quadro a seguir:

Distribuição das funções da FACFAN

SERVIDOR(A)	FUNÇÃO	CÓDIGO
Fabiane La Flor Ziegler Sanches	Diretor(a)	CD-3
Saulo Euclides Silva Filho	Coordenador de Curso	FCC
João Renato de Jesus Junqueira	Coordenador de Curso	FCC
Fernanda Zanoni Consolo	Coordenador de Curso	FCC
Edgar Julian Paredes Gamero	Coordenador de Curso	FCC
Adriano Cesar de Moraes Baroni	Coordenador de Curso	FCC
Elaine Rodrigues do Prado Iudesneider	Coordenador Administrativo	FG-1
Mariana Ferreira Oliveira Prates	Coordenador de Gestão Acadêmica	FG-1
Maria Tereza Ferreira	Coordenador da Farmácia Escola	FG-1

Atualizado em agosto de 2023.

## 1.7 CURSOS, VAGAS E DISCENTES

A Unidade oferece cursos de graduação e pós-graduação *stricto sensu* conforme apresentados no quadro a seguir:

### Cursos de graduação da FACFAN

CURSO	QUANTIDADE DE ALUNOS MATRICULADOS
Engenharia de Alimentos	115
Farmácia	254
Nutrição	171
Tecnologia em Alimentos	12

Atualizado em 2023.

### Cursos de pós-graduação da FACFAN

CURSO	QUANTIDADE DE ALUNOS MATRICULADOS
Ciências Farmacêuticas - Mestrado	14
Ciências Farmacêuticas - Doutorado	26
Biotecnologia - Mestrado	17
Biotecnologia – Doutorado	10
Biotecnologia e Biodiversidade - Doutorado	5

Atualizado em 2023.

## 2. PLANEJAMENTO TÁTICO-OPERACIONAL

O planejamento tático-operacional é a decomposição do planejamento estratégico, detalhando como as ações da FACFAN irão contribuir com o sucesso dos indicadores do PDI/PPI 2020-2024.

### 2.1 MISSÃO

Promover o ensino-aprendizagem com qualidade, formando cidadãos e profissionais participativos e comprometidos com os avanços científicos e tecnológicos, em consonância com a preservação ambiental; desempenhando seu papel na sociedade com postura humanista, crítica e ética.

### 2.2 VISÃO

Ser reconhecida como Unidade de excelência na Região Centro-Oeste, por ter ensino, pesquisas e ações de extensão de qualidade, atendendo os Setores de Farmácia, Alimentos e Nutrição, em todos os seus segmentos, mantendo o compromisso de aperfeiçoamento contínuo, valorização humana, busca por inovações, empreendedorismo e crescimento sustentável.

### 2.3 PRINCÍPIOS

A FACFAN, para o cumprimento de sua Missão e alcance de sua Visão, considera como princípios fundamentais:

- i. Ética profissional;
- ii. Qualidade no processo ensino-aprendizagem;
- iii. Trabalho em equipe;
- iv. Dedicção;
- v. Respeito;
- vi. Transparência;
- vii. Aprimoramento contínuo; e
- viii. Inovação.



## 2.4 INDICADORES, METAS E AÇÕES

O planejamento tático-operacional da FACFAN é pautado nos seguintes indicadores do PDI/PPI 2020-2024:

Indicador 1.1 do PDI	Descrição	Valores Previstos				Descrição	Cálculo	Gestor			
		2020	2021	2022	2023				2024		
	Sucesso da graduação	49%	50%	52%	56%	60%	$(\sum \text{diplomados no curso no ano} / \sum \text{ingressantes do curso no ano de ingresso do início do curso}) \times 100$	PROGRAD			
<b>Meta do PDU</b>	Aumentar as ações de integração dos cursos de graduação da FACFAN com a educação básica.	2	3	3	4	4	[Total de ações de integração do ano corrente]	COORDENAÇÕES DE CURSO / FACFAN			
<b>Ação</b>	<b>Descrição</b>	<b>Valores Previstos</b>				<b>Realizado</b>		<b>Previsão Atualizada</b>	<b>Observações</b>		
		2020	2021	2022	2023	2024	2020	2021	2022	2023	2024
1	Realizar a submissão de propostas de extensão que tenham cunho educacional.	1	1	3	3	3	1	1	2	2	2
2	Solicitar bolsas PIBIC-Jr	1	1	1	1	2	0	0	0	1	1

Indicador 1.1 do PDI	Descrição	Valores Previstos				Descrição	Cálculo		Gestor			
		2020	2021	2022	2023		2024	2024				
	Sucesso da graduação	49%	50%	52%	56%	60%	( $\Sigma$ diplomados no curso no ano/ $\Sigma$ ingressantes do curso no ano de ingresso do início do curso) x 100	PROGRAD				
<b>Meta do PDU</b>	Aumentar a taxa de sucesso da graduação	-	2,50%	3%	4%	5%	(Quantidade de estudantes diplomados no curso no ano/Quantidade de estudantes ingressantes do curso no respectivo ano de ingresso) X 100	COORDENADORES DE CURSOS /DIREÇÃO DA FACFAN				
<b>Ação</b>	<b>Descrição</b>	<b>Valores Previstos</b>				<b>Realizado</b>		<b>Previsão Atualizada</b>	<b>Observações</b>			
		2020	2021	2022	2023	2024	2020	2021	2022	2023	2024	
1	Oferecer monitoria nas disciplinas ofertadas pela FACFAN	47	50	53	56	59	16	23	33	35	40	-
2	Disponibilizar disciplinas em períodos especiais	8	8	8	8	8	7	15	15	10	10	-
3	Unificar as disciplinas em comum da FACFAN	1	1	1	1	1	0	0	3	1	1	-
4	Viabilizar a contratação de professores efetivos da FACFAN para os cursos de graduação e pós-graduação	1	1	1	1	1	1	1	1	1	1	-
5	Oferecer oportunidades de nivelamento em disciplinas básicas a alunos do primeiro ano	1	1	2	2	3	0	0	0	1	1	-
6	Reduzir a retenção de alunos nos cursos de graduação	0%	2,50%	3%	4%	5%	40%	38%	50%	48%	45%	Taxas de retenção obtidas a partir do SISCAD, com impacto da pandemia



7	Realizar reuniões para fomentar a participação de professores efetivos na oferta de disciplinas básicas ofertadas por outras UAS, reduzindo número de professores substitutos	3	3	3	3	3	3	0	0	0	1	1	Realizar reunião anual para reforçar junto as COACs de outras UAS
---	---	---	---	---	---	---	---	---	---	---	---	---	---



Indicador	Descrição	Valores Previstos				Descrição	Cálculo	Gestor					
		2020	2021	2022	2023				2024				
1.6 do PDI	Qualidade dos programas de pós-graduação stricto sensu.	3,82	3,83	3,9	3,91	3,92	( $\Sigma$ dos conceitos de mestrados e doutorados/ $\Sigma$ mestrados e doutorados)	PROPP					
Meta do PDU	Aumentar o Índice Médio do conceito CAPES/ MEC dos cursos de Pós-graduação stricto sensu FACFAN	4	4	4	4	4	Somatório dos Conceitos Capes dos cursos de PPGs da FACFAN/ Somatório dos cursos de PPGs da FACFAN no ano	Coordenadores dos Programas de Pós-graduação / FACFAN					
Ação	Descrição	Valores Previstos				Realizado				Previsão Atualizada		Observações	
		2020	2021	2022	2023	2024	2020	2021	2022	2023	2024		
1	Aumento de docentes PQ	36%	36%	36%	40%	40%	40%	40%	40%	50%	50%	50%	Para cumprirmos as metas de todos itens (1-4) a Direção, PROADI e Reitoria precisam resolver os gargalos de infraestrutura laboratorial disponibilizando soluções para ampliação e melhorias. O índice médio de nota 4 dos cursos de pós-graduação da FACFAN foram atingidos, porém para aumentar para nota 5 precisamos de mais apoio institucional.
2	Aumentar a % de docentes >400 pontos no quadriênio do NP	60%	90%	90%	90%	90%	100%	100%	100%	100%	100%	90%	Fazer com que os professores de pós-graduação tenham acesso irrestrito ao parque de







4	Aumentar as ações de integração dos cursos de graduação e pós-graduação da FACFAN.	-	-	-	-	-	-	-	-	1	2	3	-
---	--	---	---	---	---	---	---	---	---	---	---	---	---



Indicador	Descrição	Valores Previstos				Descrição	Cálculo	Gestor					
		2020	2021	2022	2023				2024				
1.5 do PDI	Preenchimento de vagas na pós-graduação stricto sensu.	-	-	92%	95%	100%	(Σ alunos matriculados na pós-graduação no ano/ Σ de vagas ofertadas existentes) x 100	PROECE E PROPP					
Meta do PDU	Taxa de crescimento de estudantes efetivamente matriculados na pós-graduação stricto sensu da FACFAN	5%	5%	5%	5%	5%	-	Coordenadores dos Programas de Pós-graduação / FACFAN					
Ação	Descrição	Valores Previstos				Realizado			Observações				
		2020	2021	2022	2023	2024	2020	2021		2022	2023	2024	
1	Aumentar a taxa de preenchimento das vagas da Biotecnologia	34%	40%	40%	50%	50%	34%	40%	40%	50%	50%	-	Para que isso aconteça a PROPP precisa trabalhar de forma mais integrada com as pós-graduações a fim de criar alternativas conjuntas para melhorias do edital e datas de seleção. Oportunizando tempo para que os alunos recém-formados possam participar de forma efetiva dos editais. O governo federal precisa aumentar o valor das bolsas para tornar a pós-graduação mais atrativa. Esta é a
2	Aumentar a taxa de preenchimento das vagas do PPGCFAR	95%	80%	80%	80%	80%	95%	80%	80%	50%	50%	-	Para que isso aconteça a PROPP precisa trabalhar de forma mais integrada com as pós-graduações a fim de criar alternativas conjuntas para melhorias do edital e datas de seleção. Oportunizando tempo para que os alunos recém-formados possam participar de forma efetiva dos editais. O governo federal precisa aumentar o valor das bolsas para tornar a pós-graduação mais atrativa. Esta é a



Objetivo 1 do PDI	Descrição	Valores Previstos				Descrição	Cálculo		Gestor			
		2020	2021	2022	2023		2024	2024				
	Aprimorar o ensino de graduação e de pós-graduação	Não se aplica				Não se aplica	Não se aplica		Não se aplica			
<b>Meta do PDU</b>	Taxa de Teses e Dissertações dos PPGs com Impacto Econômico, Social e Ambiental da FAFAN	100%	100%	100%	100%	-	-		Coordenadores dos Programas de Pós-graduação / FAFAN			
<b>Ação</b>	<b>Descrição</b>	<b>Valores Previstos</b>				<b>Realizado</b>				<b>Observações</b>		
		2020	2021	2022	2023	2024	2020	2021	2022	2023	2024	
1	Percentual de titulações com teses e dissertações que tenham impacto econômico, social e ambiental do PPGBiotec	-	80%	80%	90%	90%	-	100	100	100	100	-
2	Percentual de titulações com teses e dissertações que tenham impacto econômico, social e ambiental do PPGCFAR	50%	60%	70%	80%	90%	100	100	100	100	100	-
3	Analisar, melhorar e modernizar as disciplinas das pós-graduações PPBIOTEC e PPGCFAR	-	-	-	75%	75%	-	-	-	75	75	Incluir disciplinas em língua inglesa nos cursos de pós-graduação



Indicador 1.4 do PDI	Descrição	Valores Previstos				Descrição	Cálculo		Gestor		
		2020	2021	2022	2023		2024	2024			
	Matriculados na pós-graduação lato sensu	-	10%	10%	10%	Varição anual do contingente de matriculados na pós-graduação lato sensu.	$\frac{[(\sum \text{estudantes matriculados no ano em curso}) - (\sum \text{matriculados ano anterior})]}{100}$	PROECE/PROPP			
<b>Meta do PDU</b>	Realizar a criação de ofertas de cursos de pós-graduação lato-sensu da FACFAN	-	-	-	2	Ampliação da oferta de cursos de pós-graduação lato-sensu	Somatório de ofertas de cursos no ano corrente	Coordenadores dos Programas de Pós-graduação / FACFAN			
<b>Ação</b>	<b>Descrição</b>	<b>Valores Previstos</b>				<b>Realizado</b>			<b>Observações</b>		
		2020	2021	2022	2023	2024	2020	2021		2022	2023
1	Viabilizar a criação de um curso de pós graduação lato sensu na área de Nutrição.	-	-	-	1	-	0	0	0	-	1
2	Viabilizar a criação de um curso de pós graduação lato sensu em Gestão de Qualidade e Segurança de Alimentos.	-	-	-	-	1	0	0	0	-	1
3	Ofertar cursos de especialização em Análises Clínicas, Manipulação de medicamentos, cosméticos e homeopáticos e Farmácia Clínica	-	-	-	1	1	0	0	0	-	1

Objetivo 1 do PDI	Descrição	Valores Previstos				Descrição	Cálculo	Gestor				
		2020	2021	2022	2023				2024			
	Aprimorar o Ensino de Graduação e da Pós-graduação	Não se aplica					Não se aplica	Não se aplica				
<b>Meta do PDU</b>	Ampliar o contingente de alunos matriculados na graduação.	561	579	627	677	700	[Total de alunos matriculados no ano corrente]	Direção / FACFAN				
<b>Ação</b>	<b>Descrição</b>	<b>Valores Previstos</b>				<b>Realizado</b>		<b>Previsão Atualizada</b>				
		2020	2021	2022	2023	2024	2020	2021	2022	2023	2024	Observações
1	Realizar campanhas de divulgação dos cursos da FACFAN em mídias sociais, rádios, escolas de Campo Grande	6	6	7	7	8		3	7	7	8	-

Indicador 2.3 do PDI	Descrição	Valores Previstos				Descrição	Cálculo	Gestor							
		2020	2021	2022	2023				2024						
	Atendimentos na extensão, na cultura e no esporte.	-	5%	10%	5%	5%	$[(\sum \text{atendimentos no ano em curso} / \sum \text{atendimentos ano anterior}) - 1] \times 100$	PROECE							
<b>Meta do PDU</b>	Elevar a quantidade de ações extensionistas com fomento externo da FACFAN	0%	1%	3%	4%	5%	$[(\text{Total de ações extensionistas com fomento externo ano corrente} / \text{Total de ações extensionistas com fomento externo ano anterior}) - 1] * 100$	COORDENAÇÕES DE CURSO / COMISSÃO DE EXTENSÃO DA FACFAN / DIREÇÃO / FACFAN							
Ação	Descrição	Valores Previstos				Realizado			Observações						
		2020	2021	2022	2023	2024	2020	2021		2022					
1	Aumentar a participação de docentes na elaboração de projetos de extensão com fomento externo	3	3	5	5	5					5				-
2	Prover campanhas de divulgação, entre os acadêmicos dos projetos extensionistas.	16	16	16	18	20	15	16	20	22					-

Indicador 2.3 do PDI	Descrição	Valores Previstos				Descrição	Cálculo	Gestor				
		2020	2021	2022	2023				2024			
	Atendimentos na extensão, na cultura e no esporte.	-	5%	10%	5%	5%	$[(\sum \text{atendimentos no ano em curso} / \sum \text{atendimentos ano anterior}) - 1] \times 100$	PROECE				
<b>Meta do PDU</b>	Elevar a quantidade de pessoas atendidas com serviços, cursos e programas de atendimento à população externa.	685	930	1050	1150	1250	[Total de pessoas atendidas ano corrente]	Docentes responsáveis pela COFA, seção de Nutrição da Clínica Escola Integrada e projetos / FACFAN				
<b>Ação</b>	<b>Descrição</b>	<b>Valores Previstos</b>				<b>Realizado</b>			<b>Observações</b>			
		2020	2021	2022	2023	2024	2020	2021	2022	2023	2024	
1	Aumentar projetos de extensão	20	20	20	25	25	15	15	16	20	22	-
2	Realizar Cursos de Extensão na Unital anualmente	2	2	3	4	5	2	2	3	4	5	-
3	Ampliar os atendimentos nutricionais prestados pela Seção de Nutrição da Clínica Escola Integrada	100	200	250	250	250	80	120	150	200	200	-
4	Ampliar os serviços prestados pela Farmácia Escola por meio de prestação de serviços farmacêuticos clínico e manipulação de medicamentos/produtos para a saúde	585	730	800	900	1200	490	500	520	750	1200	-

Indicador 3.1 do PDI	Descrição	Valores Previstos				Descrição	Cálculo	Gestor				
		2020	2021	2022	2023				2024			
	Estudantes em vulnerabilidade socioeconômica beneficiários da assistência estudantil	35%	35%	40%	40%	Percentual de estudantes em vulnerabilidade socioeconômica atendidos pela assistência estudantil (amplitude da cobertura assistencial)	$(\sum \text{de estudantes beneficiários} / \sum \text{estudantes da UFMS com renda inferior a 1,5 salários mínimos}) \times 100$	PROAES				
	Ampliar ações afirmativas para a comunidade acadêmica da FACFAN	6	6	7	7	8	Número de ações afirmativas para a comunidade acadêmica	COORDENAÇÕES DE CURSOS, COAC, DIREÇÃO DA FACFAN, PROAES /				
Ação	Descrição	Valores Previstos				Realizado			Previsão Atualizada	Observações		
1	Realizar e divulgar ações afirmativas para a comunidade acadêmica	2020	2021	2022	2023	2024	2020	2021	2022	2023	2024	
		6	6	7	7	8	0	0	0	3	3	
												Projeto Seafi: "Tenho um colega com deficiência, e agora?". Realizar uma intervenção em cada curso de graduação da FACFAN



Indicador 3.1 do PDI	Descrição	Valores Previstos				Cálculo	Gestor	
		2020	2021	2022	2023			
	Estudantes em vulnerabilidade socioeconômica beneficiários da assistência estudantil	35%	35%	40%	40%	$(\sum \text{de estudantes beneficiários} / \sum \text{estudantes da UFMS com renda inferior a 1,5 salários mínimos}) \times 100$	PROAES	
	Ampliar o número de auxílios da assistência estudantil aos acadêmicos da FAFAN em vulnerabilidade socioeconômica.	20	25	30	30	[Total de auxílios da assistência estudantil ano corrente]	PROAES / PROAES	
Ação	Descrição	Valores Previstos				Previsão Atualizada		Observações
		2020	2021	2022	2023	2023	2024	
1	Realizar divulgação dos auxílios estudantis junto à comunidade acadêmica	5	5	6	6	6	6	Não basta apenas divulgar, precisa de recurso orçamentário. Considerando uma ação anual por curso de graduação (2020-2022) e ampliando para uma ação semestral por curso de graduação (2023-2024)

Objetivo 3 do PDI	Descrição	Valores Previstos				Descrição	Cálculo	Gestor				
		2020	2021	2022	2023				2024			
	Promover o desenvolvimento estudantil em ambiente inclusivo	Não se aplica				Não se aplica	Não se aplica	Não se aplica				
Meta do PDU	Ampliar o acompanhamento de egressos da FAFAN	2%	5%	5%	7%	7%	$[(\text{Total de egressos acompanhados ano corrente} / \text{Total de egressos acompanhados ano anterior}) - 1] * 100$	COORDENAÇÕES DE CURSO / FAFAN				
Ação	Descrição	Valores Previstos				Realizado						
		2020	2021	2022	2023	2024	2020	2021	2022	2023	2024	Observações
1	Acompanhar os egressos dos cursos de graduação da FAFAN para levantamento de informações no mercado de trabalho	-	3	-	-	-	-	3	3	3	3	O sistema de acompanhamento dos egressos da graduação precisa ser implementado de forma mais efetiva.
2	Acompanhar os egressos dos cursos de pós-graduação da FAFAN com instrumentos elaborados	-	-	-	-	-	-	-	1	2	2	O sistema de acompanhamento dos egressos da pós-graduação precisa ser implementado de forma mais efetiva.

Objetivo 3 do PDI	Descrição	Valores Previstos				Descrição	Cálculo	Gestor				
		2020	2021	2022	2023				2024			
		Não se aplica										
<b>Meta do PDU</b>	Ampliar o atendimento de acadêmicos beneficiados com estágio para viabilizar experiências profissionais dos acadêmicos da FACFAN	3%	3%	5%	5%	5%	[(Total de atendimentos de acadêmicos com estágio no ano corrente / Total de atendimentos de acadêmicos com estágio no ano anterior)-1]*100	Coordenações de Curso / Direção / FACFAN				
<b>Ação</b>	<b>Descrição</b>	<b>Valores Previstos</b>				<b>Realizado</b>			<b>Previsão Atualizada</b>	<b>Observações</b>		
		2020	2021	2022	2023	2024	2020	2021	2022	2023	2024	
1	Ampliar as parcerias com o setor produtivo no Estado ou em outros.	3%	4%	5%	6%	7%	3%	4%	5%	7%	8%	-
2	Ampliar a divulgação para estágios extracurriculares para os cursos da FACFAN que apresentam em sua estrutura curricular estágios obrigatórios	3%	3%	5%	5%	5%	3%	3%	5%	6%	6%	-

Indicador 4.6 do PDI	Descrição	Valores Previstos				Descrição	Cálculo	Gestor				
		2020	2021	2022	2023				2024			
	Impacto da produção científica e tecnológica	30%	35%	40%	45%	50%	( $\Sigma$ produção científica qualificada a partir do 3 quartil do Scopus/ $\Sigma$ produção científica) x 100	PROPP				
<b>Meta do PDU</b>	Taxa de produção qualificada como A4 ou superior e aquelas em co-autoria com pesquisadores estrangeiros da FACFAN	70%	75%	75%	80%	80%	-	COORDENAÇÕES DE CURSO DE GRADUAÇÃO E PÓS-GRADUAÇÃO / DIREÇÃO / FACFAN				
Ação	Descrição	Valores Previstos				Realizado			Observações			
		2020	2021	2022	2023	2024	2020	2021		2022	2023	2024
1	Aumento da taxa de publicações A1/A2	37%	37%	40%	40%	40%	33%	50%	52%	55%	55%	Para aumentar a produção qualificada das pós-graduações precisamos de mais recursos para publicação em revistas A1 e A2 <i>open access</i>
2	Aumento da taxa de publicações $\geq$ A4	71%	71%	80%	80%	80%	66%	66%	70%	80%	80%	-
3	Aumento da média de publicações/ NP	6,3	6,3	7	7	7	12	13	13	12	12	-
4	Aumento de número total de publicações com colaboração de estrangeiro	5	5	10	10	10	10	10	10	15	15	Precisamos de mais apoio institucional para enviarmos alunos pós-doc <i>sandwich</i>
5	Aumento da taxa de docentes com pós-doutorado no exterior	26%	31%	36%	42%	48%	26%	26%	26%	31%	36%	Precisamos de contratação de mais professores no curso para que não haja sobrecarga de



Indicador 4.3 do PDI	Descrição	Valores Previstos				Descrição	Cálculo	Gestor				
		2020	2021	2022	2023				2024			
	Pedidos de proteção intelectual depositados	5%	5%	10%	10%	Variação anual do número de pedidos de patentes depositados	$[(\sum \text{de pedidos depositados ano em curso} / \sum \text{de pedidos depositados ano anterior}) - 1] \times 100$	AGINOVA				
<b>Meta do PDU</b>	Pedidos de patentes, registros de software e transferências depositados no INPI da FACFAN	10	13	15	15	-	-	Docentes / FACFAN				
Ação	Descrição	Valores Previstos				Realizado			Previsão Atualizada	Observações		
		2020	2021	2022	2023	2024	2020	2021	2022		2023	2024
1	Aumentar a taxa de produção tecnológica	8	8	10	10	10	9%	4%	5%	6%	7%	-
2	Aumentar a taxa de patentes com participação discente	2	5	5	5	10	2%	4%	5%	6%	7%	-

Indicador	Descrição	Valores Previstos				Descrição	Cálculo	Gestor				
		2020	2021	2022	2023				2024			
4.4 do PDI	Acordos e parcerias para Ciência, Tecnologia e Inovação em âmbito nacional e internacional	10%	10%	10%	10%	Variação anual do número de instrumentos jurídicos que envolvem transferência de tecnologia e/ou conhecimento.	$[(\Sigma \text{de acordos e parcerias no ano em curso} / \Sigma \text{de acordos e parcerias no ano anterior}) - 1] \times 100$	AGINOVA				
Meta do PDU	Aumentar os acordos de cooperação, convênios, parcerias, cooperações, transferência ou licenciamento de tecnologia no âmbito nacional e internacional da FAFAN	5	6	7	8	Elevação do número de acordos	[Número de acordos e parcerias no ano corrente]	COORDENAÇÕES DE CURSO DE GRADUAÇÃO E PÓS-GRADUAÇÃO / DIREÇÃO / FACFAN				
Ação	Descrição	Valores Previstos				Realizado				Observações		
		2020	2021	2022	2023	2024	2020	2021	2022	2023	2024	
1	Garantir a manutenção dos acordos de cooperação existentes	4	5	5	6	6	4	5	5	6	6	-
2	Buscar parcerias em Mato Grosso do Sul e em outros estados	1	1	2	2	2	1	1	2	2	2	-
3	Aumentar os números de parcerias da PPGBIOTEC,	-	-	-	1	1	-	-	-	1	1	Necessidade de apoio institucional



	PPGCFARM com Universidades internacionais																		

Indicador 4.2 do PDI	Descrição	Valores Previstos				Cálculo	Gestor
		2020	2021	2022	2023		
	Empreendimentos tecnológicos e sociais incubados	10%	10%	10%	10%	$[(\sum \text{empreendimentos tecnológicos e sociais incubados ano em curso} / \sum \text{empreendimentos tecnológicos e sociais incubados ano anterior}) - 1] \times 100$	AGINOVA E PROECE
Meta do PDU	Elevar o número de empresas júniores e startups incubadas da FACFAN	3	3	3	3	-	COORDENAÇÕES DE CURSO DE GRADUAÇÃO E PÓS-GRADUAÇÃO / DIREÇÃO / FACFAN
Ação	Descrição	Realizado				Previsão Atualizada	
		2020	2021	2022	2023	2024	Observações
1	Garantir a manutenção da EJApetite e da EJA Pharma	2	2	2	2	2	-
2	Criar Empresa Júnior de Engenharia de Alimentos	1	-	1	-	-	-
3	Criar startups incubadas da FACFAN	-	-	-	1	3	A Startup aberta no escopo da PPGCFAR precisa de mais apoio institucional.
4	Ampliar a divulgação de empresas júniores e startups entre os professores	3	3	3	3	3	-

Objetivo 4 do PDI	Descrição	Valores Previstos				Descrição	Cálculo	Gestor				
		2020	2021	2022	2023				2024			
	Qualificar e internacionalizar a pesquisa científica, o desenvolvimento tecnológico, empreendedorismo e a inovação	Não se aplica				Não se aplica	Não se aplica	Não se aplica				
	Taxa de mobilidade nacional e internacional dos cursos de graduação e de pós-graduação stricto sensu da FACFAN	0%	1%	3%	5%	8%	-	COORDENAÇÕES DE CURSO DE GRADUAÇÃO E PÓS-GRADUAÇÃO / DIREÇÃO / FACFAN				
Ação	Descrição	Valores Previstos				Realizado			Previsão Atualizada		Observações	
		2020	2021	2022	2023	2024	2020	2021	2022	2023		2024
1	Ofertar disciplinas em língua estrangeira	3	3	3	3	3	0	0	1	3	3	Em 2022 acrescentamos na disciplina de seminários em Ciências Farmacêuticas e Biotecnologia seminários em língua inglesa com palestrante internacional

2	Aumento do número de discentes com bolsa sanduíche	0	0	0	0	2	2	0	1	0	2	2	Em 2021 um (1) aluno do programa fez pós-doc <i>sandwich</i> na República Tcheca
---	--	---	---	---	---	---	---	---	---	---	---	---	--

Objetivo 4 do PDI	Descrição	Valores Previstos				Descrição	Cálculo	Gestor				
		2020	2021	2022	2023				2024			
	Qualificar e internacionalizar a pesquisa científica, o desenvolvimento tecnológico, empreendedorismo e a inovação	Não se aplica				Não se aplica	Não se aplica	Não se aplica				
	Número de cursos graduação e de pós-graduação com dupla titulação com instituição estrangeira da FACFAN	0	0	0	2	2	-	COORDENAÇÕES DE CURSO DE GRADUAÇÃO E PÓS-GRADUAÇÃO / DIREÇÃO / FACFAN				
Ação	Descrição	Valores Previstos				Realizado			Previsão Atualizada			
	Participação em programas de internacionalização (CAPES/PRINT e outros)	0	0	1	2	2	2	0	0	1	2	-
1	Aumento da taxa de docentes com pós-doutorado no exterior	26%	31%	36%	42%	48%	26%	26%	26%	31%	36%	Necessidade de apoio institucional

Indicador 5.1 do PDI	Descrição	Valores Previstos				Descrição			Cálculo		Gestor
		2020	2021	2022	2023	2024	Aferir o atendimento de demandas por construção, reforma e revitalizações de acordo com plano anual.	( $\sum$ edificações reformadas e ou revitalizadas/ $\sum$ reformas e ou revitalizações planejadas) x 100	2023	2024	
Meta do PDU	Ampliar as revitalizações da FACFAN	-%	2,50%	5%	10%	15%	Taxa de ampliação das revitalizações	[(Total de revitalizações ano corrente/Total de revitalizações ano anterior)-1]*100		COAD / Direção / FACFAN	
Ação	Descrição	Valores Previstos				Realizado			Previsão Atualizada		Observações
		2020	2021	2022	2023	2024	2020	2021	2022	2023	
1	Revitalizar a infraestrutura predial da UNICAL	1	1	1	1	1	0	0	0	1	1
2	Revitalizar a infraestrutura predial da Unidade de Apoio de Pesquisa e Produção Farmacêutica (UAPPF)	1	1	1	1	1	1	1	1	1	1
3	Atualizar/adquirir equipamentos	5	8	10	10	10	0	0	0	5	8
4	Adquirir Conjunto/kit de Sistema de Segurança Pessoal e Patrimonial com 2 DVR, 2 Power Supri 12V 30ª 360W e 20 câmeras de segurança.	1	1	2	2	2	0	1	0	-	-
5	Realizar a substituição das lâmpadas fluorescentes 40W e	200	250	250	250	250	0	0	0	250	250















Indicador	Descrição	Valores Previstos				Descrição	Cálculo	Gestor				
		2020	2021	2022	2023				2024			
5.1 do PDI	Melhoria de infraestrutura física	40%	40%	50%	60%	70%	$(\sum \text{edificações reformadas e ou revitalizadas} / \sum \text{reformas e ou revitalizações planejadas}) \times 100$	PROADI				
Meta do PDU	Aumentar a eficiência dos serviços em manutenção prestados à FACFAN	2,50%	5%	8%	10%	15%	$[(\text{Taxa de eficiência ano corrente} / \text{Taxa de eficiência ano anterior}) - 1] * 100$	COAD / Direção / FACFAN				
Ação	Descrição	Valores Previstos				Realizado			Observações			
		2020	2021	2022	2023	2024	2020	2021		2022	2023	2024
1	Realizar o conserto de equipamentos, os quais não se enquadram em editais de Manutenção da UFMS	30	30	40	40	50	0	0	1	30	30	Aparelho de bioimpedância. Consertar equipamentos de grande porte da FACFAN. Colocar equipamentos de proteção elétrica que evitem a quebra de equipamentos devido as quedas de energia durante tempestades.
2	Trocar portas de acesso à área externa de vários setores da FACFAN	2	2	2	2	2	0	0	0	2	2	Necessidade de consertar porta do laboratório de Química Farmacéutica, unidade 19 e Laboratório de TD
3	Realizar a dedetização de todos os setores da FACFAN	20	20	20	20	20	20	20	20	20	20	A dedetização precisa ser melhor trabalhada conforme o laboratório de pesquisa. Usar dedetização em gel nos laboratórios químicos para evitar contaminações de reagentes.
4	Realizar adequações de escadas (colocação de corrimão e piso antiderrapante)	-	2	-	2	-	0	0	0	1	1	

Indicador 5.1 do PDI	Descrição	Valores Previstos				Descrição	Cálculo ( $\Sigma$ edificações reformadas e ou revitalizadas/ $\Sigma$ reformas e ou revitalizações planejadas) x 100	Gestor				
		2020	2021	2022	2023				2024			
	Melhoria de infraestrutura física	40%	40%	50%	60%	70%	PROADI					
<b>Meta do PDU</b>	Taxa de melhoria de infraestrutura física e dos serviços de manutenção prestados à FACFAN	20%	25%	30%	35%	40%	COMISSÃO DE INFRAESTRUTURA/COORDENAÇÕES DE CURSO DE GRADUAÇÃO E PÓS-GRADUAÇÃO / DIREÇÃO / FACFAN					
<b>Ação</b>	<b>Descrição</b>	<b>Valores Previstos</b>				<b>Realizado</b>		<b>Observações</b>				
		2020	2021	2022	2023	2024	2020		2021	2022	2023	2024
1	Prover a Criação de Centro Biotecnológico Multiusuário da FACFAN	-	1	-	-	-	0	0	0	0	1	Melhorar estrutura de laboratórios de pesquisa na FACFAN, especialmente para atender a pós-graduação.
2	Criação da UAPPF – Unidade de Apoio de Pesquisa e Produção Farmacêutica	1	-	-	-	-	1	-	-	-	-	Já criado.
3	Prover a reorganização de infraestrutura para contemplar os alunos da graduação e pós-graduação	-	-	1	-	-	0	0	0	0	1	Disponibilizar Laboratório de Farmacologia na FACFAN. A fim de atender o SUCUPIRA CAPES, aumentar na nota dos cursos de Pós-graduação e atender as disciplinas de graduação da área de Farmacologia. Melhorar a infraestrutura da secretaria das pós-graduações a fim de cumprir as metas acordadas entre o APCN da UFMS com a CAPES. Trabalhar próxima e integrada com a secretaria de graduação e da comunidade docente e discente

Indicador	Descrição	Valores Previstos				Descrição	Cálculo	Gestor				
		2020	2021	2022	2023				2024			
5.2 do PDI	Edificações adaptadas à acessibilidade	10%	20%	30%	40%	50%	( $\Sigma$ edificações novas e antigas adaptadas/ $\Sigma$ edificações) x 100	PROADI				
	Aumentar as adaptações para acessibilidade da FACFAN	17	17	17	17	17	[Total de edificações adaptadas no ano corrente]					
Ação	Descrição	Valores Previstos				Realizado		Observações				
		2020	2021	2022	2023	2024	2020	2021	2022	2023	2024	
1	Colar rampas de acesso e Placas de estacionamento preferencial em todos os setores da FACFAN	7	7	7	7	7				6	6	Unidade 19 concluída
2	Prover adequações de acessibilidade nos banheiros (rebaixamento de pia com torneiras de alavanca, preferencialmente)	10	10	10	10	10				9	9	Unidade 19 e Unital concluídas

Indicador	Descrição	Valores Previstos				Descrição	Cálculo	Gestor				
		2020	2021	2022	2023				2024			
5.3 do PDI	Melhoria em Tecnologia da Informação e serviços digitais	70%	75%	80%	85%	85%	(Taxa de metas realizadas PDTIC no ano / total de metas previstas no PDTIC no ano) x 100	AGETIC				
Meta do PDU	Ampliar o número de revitalizações em infraestrutura de tecnologia da informação da FACFAN	3	5	5	5	5	[Total de revitalizações em infraestrutura de tecnologia da informação]	COAD / Direção / FACFAN				
Ação	Descrição	Valores Previstos				Realizado			Previsão Atualizada	Observações		
		2020	2021	2022	2023	2024	2020	2021			2022	2023
1	Adquirir programas estatísticos para FACFAN	1	1	1	1	1	1	1	1	2	2	-
2	Adquirir programas computacionais para os cursos de graduação e pós-graduação da FACFAN	2	4	4	4	4	4	4	4	5	5	Necessita de apoio institucional, pois o PROAP é muito baixo

Indicador 5.4 do PDI	Descrição	Valores Previstos				Descrição	Cálculo			Gestor	
		2020	2021	2022	2023		2024	( $\Sigma$ recursos executados/ $\Sigma$ limite disponibilizados) x 100	Observações		
	Execução orçamentária de custeio e capital	97%	98%	99%	100%	100%					PROPLAN
	Alcançar a execução financeira das ações orçamentárias da FACFAN	85%	90%	100%	100%	100%				COAD / Direção / FACFAN	
Ação	Descrição	Valores Previstos				Realizado			Previsão Atualizada		
		2020	2021	2022	2023	2024	2020	2021	2022	2023	2024
1	Realizar o prévio dimensionamento das necessidades por tipo de espécie materiais/equipamentos em cada setor da FACFAN (total de 12 setores)	20	20	20	20	20	20	20	20	20	20
2	Providenciar a disponibilização de informações de abertura de pesquisa de previsão para	20	20	20	20	20	20	20	20	20	20

	composição de saldo em ata por tipo de espécie																			
3	Realizar a comunicação de não efetivação de empenhos referentes às compras de itens aceitos e/ou cancelamentos de empenhos com a liberação dos saldos em atas a que se referem	100	100	100	100	100	100	100	100	100	100	50	50	50	50	50	50	50	50	-



Objetivo 5 do PDI	Descrição	Valores Previstos				Descrição	Cálculo	Gestor				
		2020	2021	2022	2023				2024			
		Não se aplica										
Meta do PDU	Ampliar o volume de receita própria.	2%	2%	3%	4%	5%	[(volume de receita própria ano corrente/ volume de receita própria ano anterior)-1]*100	COORDENAÇÕES DE CURSO DE GRADUAÇÃO E PÓS-GRADUAÇÃO / DIREÇÃO / FACFAN				
Ação	Descrição	Valores Previstos				Realizado			Observações			
		2020	2021	2022	2023	2024	2020	2021	2022	2023	2024	
1	Prover a criação da especialização em Nutrição	-	-	-	1	-	-	-	-	1	-	-
2	Prover a criação de especialização em Gestão da Qualidade e Segurança de Alimentos	-	-	-	-	1	-	-	-	-	1	-
3	Realizar a prestação de serviços em análises de Alimentos	-	-	-	-	1	-	-	-	-	1	-
4	Prover o desenvolvimento de produtos e prestação de serviços especializados	5	5	5	5	5	0	0	0	5	5	-

5	Criar cursos de especialização em Análises Clínicas, Manipulação de medicamentos, cosméticos e homeopáticos e Farmácia Clínica	-	-	1	1	-	-	0	1	1	-	-	0	1	1	-
6	<p>Criar o laboratório de referência credenciado junto a ANVISA para prestação de serviços de Controle de Qualidade às farmácias de manipulação e prefeituras das cidades de MS</p> <p>Prover a ampliação dos serviços da Farmácia Escola para atender aos pacientes ambulatoriais do Hospital Universitário (HUMAP)</p>	-	-	-	1	0	0	0	1	1	0	0	0	1	1	-
7	Realizar o credenciamento dos laboratórios dos Curso de Farmácia: LaPNEM, LabCCQUALI, LQF, LAC e LPPFB	1	1	1	1	1	1	0	0	0	0	0	0	1	1	-
8		-	1	1	1	1	1	0	0	0	0	0	0	1	1	Necessidade de apoio institucional



Indicador 6.1 do PDI	Descrição	Valores Previstos				Descrição	Cálculo	Gestor				
		2020	2021	2022	2023				2024			
	Servidores beneficiados com ações de desenvolvimento pessoal	10%	15%	20%	25%	30%	( $\Sigma$ de servidores capacitados / $\Sigma$ de servidores e colaboradores) x 100	PROGEP				
<b>Meta do PDU</b>	Ampliar o contingente de servidores capacitados e/ou qualificados da FACFAN	15%	15%	20%	25%	30%	-	Direção / FACFAN				
Ação	Descrição	Valores Previstos				Realizado			Previsão Atualizada	Observações		
		2020	2021	2022	2023	2024	2020	2021	2022	2023	2024	
1	Realizar reuniões Técnicas - Rotinas de laboratórios	6	6	6	6	6	3	3	6	6	6	-
2	Oportunizar a docentes e técnicos participação em eventos regionais, nacionais e internacionais	5	10	12	15	20	5	10	12	15	20	-
3	Aumentar do número de docentes com pós-doutorado no exterior	26%	31%	36%	42%	48%	26%	31%	36%	42%	48%	Necessita de apoio institucional

Indicador	Descrição	Valores Previstos				Descrição	Cálculo	Gestor				
		2020	2021	2022	2023				2024			
6.2 do PDI	Servidores beneficiados com ações de saúde e qualidade de vida	5%	10%	15%	20%	25%	$(\sum \text{servidores beneficiados} / \sum \text{servidores demandantes das ações}) \times 100$	PROGEP				
Meta do PDU	Ampliar o contingente de servidores docentes e técnicos administrativos beneficiados com projetos de integração e qualidade de vida.	20%	25%	30%	35%	40%	$(\text{Total de servidores beneficiados} / \text{Total de servidores}) \times 100$	COAD / COAC e Direção / FACFAN				
Ação	Descrição	Valores Previstos				Realizado				Previsão Atualizada	Observações	
		2020	2021	2022	2023	2024	2020	2021	2022			2023
1	Realizar campanha de divulgação dos projetos para incentivar a participação dos servidores.	8	10	10	10	10	4	4	4	6	6	-

# PDU 2020-2024 FACFAN/UFMS

